

Překlad původního návodu k používání



NÁVOD K OBSLUZE
Pojízdný hydraulický nízkoprofilový zvedák 2,5 t s otočnou hlavou
Typ: G02031, Model: TT600A



Vyrobena pro
F. H. GEKO
Kietlin, ul. Spacerowa 3
97-500 Radomsko, Polsko

www.geko.pl

Před prvním použitím prosíme o důkladné seznámení se s tímto návodem k obsluze.
Seznámení se se všemi pokyny, nezbytnými k bezpečnému používání a obsluze a porozumění
všech rizik, které mohou vzniknout během provozu zařízení, patří do povinnosti jeho uživatele.



Výrobek je pouze zvedacím zařízením. Po zvednutí vozidla nezapomeňte vždy podložit podpěru vhodně zvolenou vzhledem k hmotnosti vozidla.

Zatížení zvedáku by nemělo být větší než 2,5 tuny, větší zatížení může vést k poškození zařízení.

Zvedák lze používat pouze na rovném a pevném povrchu. Práce na měkkém nebo nerovném povrchu může vést k nestabilitě zvedáku, a následně může vést k poškození zařízení nebo ohrožení bezpečnosti osob a zvedaného vozidla.

Obsluha hydraulického zvedáku

! Zavřete vypouštěcí ventil, několikrát pumpujte pákou pumpy!

! Otevřete vypouštěcí ventil, pumpujte pákou cca 6krát, abyste zkontrolovali, zda je olej zcela rozprostřen! UPOZORNĚNÍ: Hlavní břemeno se musí vždy opírat přesně o sedlo zvedáku. Pokud je břemeno umístěno na sedle nepřesně, může dojít během zvedání k poškození zařízení, i když zvedák spočívá na tvrdém povrchu.

Obecné poznámky týkající se zvedáku

1. Je důležité, aby zvedák, pokud se nepoužívá, byl uložen v nejnižší poloze, aby se zabránilo korozi nejpreciznějších, výsuvných částí zařízení.
2. Olej používaný ve zvedáku je směsí 8 různých olejů a odpovídá mezinárodní normě SAE 10.
3. Zvedák by měl být udržován čistý, pohyblivé části by měly být pravidelně mazány.
4. Pravidelně kontrolujte stav těsnění a olejového systému. Kontrola hladiny oleje: otevřete ventil, zvedák umístěte do horizontální polohy. Zkontrolujte hladinu oleje. Správný stav oleje je, když hladina oleje sahá ke šroubovému uzávěru olejové nádrže, rameno by mělo být nastaveno do nejnižší polohy. Pokud je množství oleje příliš malé, je třeba odstranit šroub umístěný pod víčkem, a poté doplnit olej na požadovanou hladinu a znovu víčko zašroubovat. Zašroubujte ventil.

Závady zvedáku při práci a jejich odstraňování

Závada: Zvedák nemůže zvednout břemeno. Možné řešení:

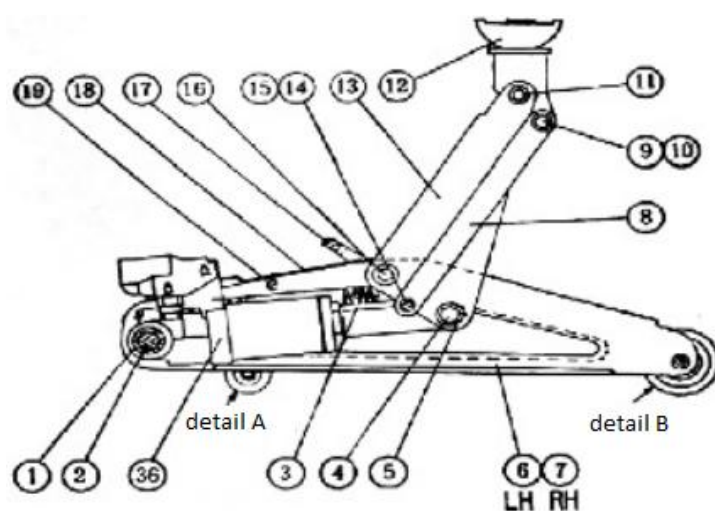
1. Zkontrolujte stav oleje (jak je popsáno výše).
2. Do systému se dostal vzduch - otevřete ventil a cca 6krát pumpujte, poté zavřete ventil a zkuste zvedák znovu.
3. Poškozené, opotřebované těsnění pumpy - stává se to velmi zřídka, pak je třeba vyměnit těsnění ve tvaru misky.
4. Zvedák se nemůže vrátit do výchozí polohy (nelze ho spustit):
 - a. zkontrolujte pružinu, případně ji vyměňte za novou.
 - b. promažte a očistěte zvedák a jeho rameno.
 - c. příliš mnoho oleje v nádrži, zavřený vypouštěcí ventil - otevřete šroubový uzávěr.
5. Zvedák nemůže zvednout břemeno do 2,5 tuny, zkontrolujte:
 - a. těsnění,
 - b. zda se do systému nedostal vzduch.

Údržba

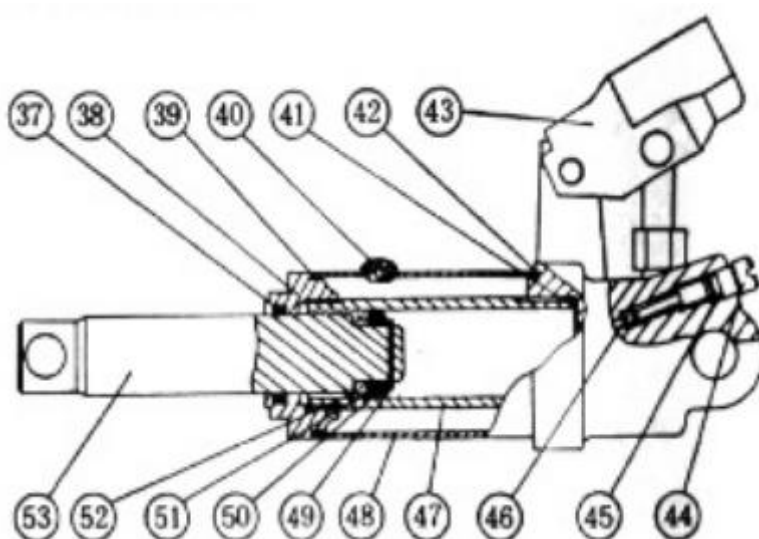
Doporučuje se měsíční údržba, mazání významně ovlivňuje fungování zvedáku. Nečistoty, rez atd. mohou způsobit pomalé fungování zařízení nebo rychlé trhnutí a zničení všech součástí.

1. Namažte rameno, pružinu, pumpovací mechanismus lehkým olejem.
 2. Zkontrolujte zařízení, zda nejsou poškozené svary, zda nedochází k úniku hydraulického oleje nebo zda nejsou uvolněné části.
 3. V případě podezření na nesprávné fungování, zařízení okamžitě důkladně zkontrolujte.
 4. Pokud se zařízení porouchalo, předejte jej odbornému servisu.
 5. Čistěte všechny povrchy a dejte pozor, abyste nepoškodili výstražné nálepky.
 6. Kontrolujte hladinu oleje v zařízení.
- Zvedák vždy nechávejte ve zcela spuštěné poloze a v kryté místnosti.
To ho pomůže ochránit před poškozením.

OBRÁZKY

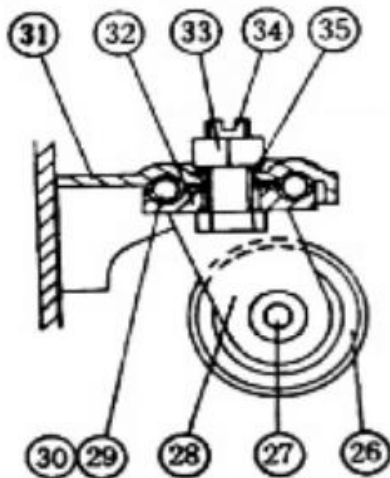


POJÍZDNÝ ZVEDÁK HYDRAULICKÁ JEDNOTKA



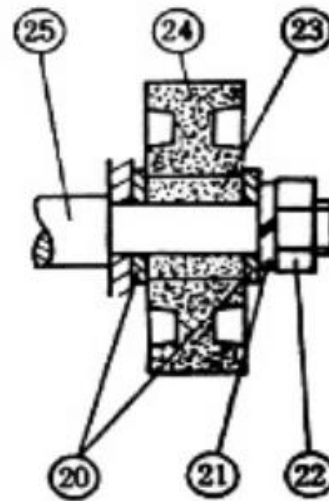
KONSTRUKCE RÁMU

detail A

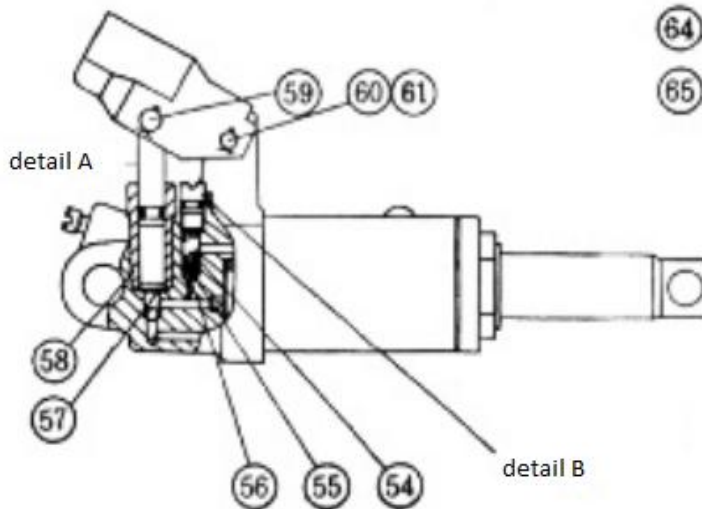


Otočné kolečko

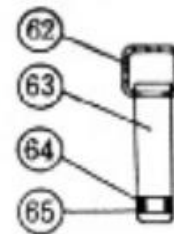
detail B



Přední kolečko



detail A



detail B

Číslo	Název	Množství
1	Kryt (umístění)	2
2	Zadní trn	1
3	Pružina, roztahování	1
4	Kloubový bod, píst	1
5	Pojistný kroužek	2
6	Strana prvku skupiny L. H.	1
7	Strana prvku skupiny R. H. (není zobrazeno)	1
8	Spojovací prvek	2
9	Osa kloubu, spojovací prvek	1
10	Krytka, spojovací prvek	2

Číslo	Název	Množství
11	Osa kloubu, nosný prvek	1
12	Nosný disk, schéma	1
13	Nosné rameno, schéma	1
14	Čep kloubu (není zobrazeno)	2
15	Pojistný kroužek (není zobrazeno)	6
16	Otočný trn základny	1
17	Úchyt	1
18	Kryt	1
19	Horní vodítko	1
20	Plochá podložka	8
21	Pojistná podložka	6
22	Matice	6
23	Pouzdro, přední kolečko	2
24	Přední kolečko	2
25	Trn, přední kolečko	1
26	Otočné kolečko	2
27	Trn, otočné kolečko	2
28	Nosná deska, otočné kolečko	4
29	Ocelové kuličkové ložisko	16
30	Rám, ocelová kulička	2
31	Vidlice, otočné kolečko	2
32	Deska ložiska, ocelová kulička	2
33	Matice	2
34	Šroub, otočné kolečko	2
35	Pojistná podložka	2
36	Hydraulická jednotka, schéma	1
37	Těsnění O-kroužku	1
38	Horní matice	1
39	Těsnící kroužek, olejová komora	1
40	Matice oleje	1
41	Podložka	1
42	Obdélníkové těsnění	1
43	Páka, píst	1
44	Šroub vypouštěcího ventilu	1
45	Těsnění O-kroužku, vypouštěcí ventil	1
46	Ocelové kuličkové ložisko	3
47	Válec, píst	1
48	Olejová komora	1
49	Pojistný kroužek	1
50	O-kroužek, těsnění	1
51	Kuželové těsnění, píst	1
52	Příruba, píst	1
53	Píst	1
54	Pružina, pojistný ventil	1

BEZPEČNOSTNÍ DOPORUČENÍ

Zvedák je hydraulické zařízení pracující pod velkým zatížením. Při práci dodržujte základní bezpečnostní pravidla.

Před zahájením práce si přečtete návod k obsluze a uschovejte ho.

Nikdy nepřekračujte maximální zatížení zvedáku.

Je zakázáno zvedat zvedákem lidi nebo zvířata.

Zvedák je určen pouze ke zvedání, jeho použití pro jiné účely je zakázáno. Před zahájením prací pod ním je nutné použít dodatečné bezpečnostní zařízení (např. podpěry) k podepření zvednutého předmětu.

Před zvedáním vozidla zablokujte nebo zaklínujte kola a zatáhněte ruční brzdou.

Nenechávejte zvednutý náklad bez dozoru. Je zakázáno umožnit dětem a neproškoleným osobám přístup do blízkosti místa práce nebo skladování zvedáku.

Nenoste volné oblečení a šperky. Dlouhé vlasy je třeba sepnout.

Používejte osobní ochranné prostředky.

Zvedák musí být umístěn na rovném, plochem, tvrdém a stabilním povrchu.

Zvedák by měl být umístěn pod zvedaným předmětem tak, aby břemeno bylo podepřeno ve středové části sedla.

Je zcela zakázáno seřizovat pojistný ventil.

Udržujte zařízení v bezpečné vzdálenosti od zdrojů tepla a ohně, protože by to mohlo způsobit poškození zařízení nebo zhoršení jeho fungování.

Před zvednutím jakéhokoliv nákladu se ujistěte, že po zvednutí nákladu nedojde k žádnému pohybu zvedáku.

Před zvednutím jakéhokoliv břemene se ujistěte, že není zvedák nijak poškozen. Pokud zvedák vyžaduje opravu, obraťte se na autorizovaný servis.

Předvídejte, nepracujte, pokud jste unavení, nebo pod vlivem léků.

Odvzdušňování hydraulického systému

Je nutné, aby níže uvedené operace byly prováděny ve specializovaném servisu.

V hydraulickém systému zvedáku se občas shromažďují vzduchové bubliny. To může snížit účinnost fungování zvedáku. Pokud k takové situaci dojde, odvzdušněte hydraulický systém zvedáku.

Otevřete vypouštěcí ventil, sejměte víčko plnicího otvoru oleje. Poté několikrát prudce pohněte pumpou zvedáku, abyste vytlačili vzduch ven.

Zavřete vypouštěcí ventil, nasadte víčko plnicího otvoru oleje. Zkontrolujte fungování zvedáku, v případě potřeby opakujte odvzdušňovací operaci.

Doplňování oleje, mazání

Je nutné, aby níže uvedené operace byly prováděny ve specializovaném servisu.

Spusťte pumpu a píst do dolní koncové polohy. Sejměte víčko plnicího otvoru oleje.

Doplňujte pouze hydraulický olej viskozitní třídy SAE 10. Nepoužívejte k tomu účelu jiné kapaliny.

Doplňte olej ke spodnímu okraji plnicího hrdla oleje.

Odvzdušněte zvedák.

Nasadte víčko plnicího otvoru oleje. Zkontrolujte fungování zvedáku.

Pravidelně mažte kloubové spoje a další pohyblivé části zvedáku.



Poslední dvě číslice roku uplatnění označení CE - 17

ES PROHLÁŠENÍ O SHODĚ

F. H. GEKO Kietlin, ul. Spacerowa 3, 97-500 Radomsko, Polsko
s plnou odpovědností prohlašuje, že:

Pojízdný hydraulický nízkoprofilový zvedák 2,5 t s otočnou hlavou Typ: G02031, Model: TT600A

splňuje požadavky směrnic Evropského parlamentu a Rady:

2006/42/ES ze dne 17. května 2006 o strojních zařízeních
a norem EN 1494/A1:2008,
je identický s exemplářem, který je předmětem certifikátu hodnocení
typu ES č. M8A 12 11 62169 028 ze dne 27. 12. 2012
vydaného společností TUV SUD Product Service GmbH
Zertifizierstelle, Ridlerstraße 65, 80339 München, Německo
Identifikační číslo oznámeného subjektu: 0123

Toto ES prohlášení o shodě nebude platné, pokud bude výrobek
změněn nebo přestavěn bez souhlasu výrobce.

Za přípravu technické dokumentace odpovídá:

Grzegorz Kowalczyk, Kietlin, ul. Spacerowa 3, 97-500 Radomsko, Polsko.

Kietlin, 9. 11. 2017

Místo a datum vystavení

Mgr. Grzegorz Kowalczyk

Příjmení, jméno a funkce oprávněné osoby



Záruční list

1. Název zařízení a číslo výrobku
2. Datum nákupu
3. Přesný popis hlášené závady, chyby.

V případě nedostatečného místa, prosím, pokračujte na zadní straně tohoto Listu s nahlášením.

4. Název a adresa distribučního místa, ve kterém byl výrobek zakoupen.
.....
5. Razítko prodávajícího
- Datum a podpis.
6. Osobní kontaktní údaje, telefonní číslo.

Záruční podmínky

V souladu se zákonem č. 136/2002 Sb. se na Vámi zakoupený výrobek poskytuje záruka na dobu 24 měsíců od data prodeje. V případě nákupu zboží používané pro obchodní nebo podnikatelskou činnost je záruční doba 12 měsíců. Záruka je poskytována pouze v případě, že jsou výrobky používány v souladu s návodem k obsluze a způsobu použití.

Ze záruky jsou vyjmuty všechny díly podléhající přirozenému opotřebením, přetížením, použitím výrobku k jiným účelům, než ke kterým je určen a na závady vzniklé při dopravě nebo nesprávným (neodborným) zacházením. Za nesprávné zacházení považujeme příklad, kdy nebyl brán zřetel na návod k obsluze a obecně závazné předpisy pro práci s výrobkem. Obdobně se hodnotí i pokus o neodbornou opravu nad rámec doporučené údržby.

Záruka se vztahuje výlučně na závady způsobené vadou materiálu, výrobní montáže nebo technologií zpracování.

Nárok na uplatnění záruky zaniká:

- 1) výrobek nebyl používán v souladu s návodem k obsluze
- 2) byl proveden jakýkoliv zásah do konstrukce stroje bez předchozího písemného souhlasu firmou KAXL s.r.o.
- 3) výrobek byl používán v jiných podmínkách nebo k jiným účelům, než ke kterým je určen
- 4) byla některá část výrobku nahrazena neoriginální součástí
- 5) k poškození výrobku nebo k nadměrnému opotřebením došlo vinou nedostatečné údržby
- 6) škody vzniklé působením vnějších mechanických, teplotních či chemických vlivů
- 7) vady byly způsobeny nevhodným skladováním, či manipulací s výrobkem
- 8) výrobek byl používán (pro daný typ výrobku) v agresivním prostředí např. prašném, vlhkém
- 9) výrobek byl použit nad rámec přípustného zatížení

Záruka se nevztahuje na položky, u kterých lze očekávat opotřebením v důsledku jejich normální funkce (např. opotřebením uhlíků, zapalovací svíčka atd.)

Pro provoz výrobků používejte pouze doporučené příslušenství a originální náhradní díly.

Nároky uplatňujte ihned po zjištění závady u prodejce, který Vám výrobek prodal, a informujte se o možnostech opravy v pověřené opravně. Nebude-li se na Vámi uplatňovanou závadu vztahovat záruka, budou Vám fakturovány práce a náklady spojené s kontrolou a montáží a demontáží součástí.

Při uplatňování nároků předložte řádně vyplněný záruční list nebo jiný doklad o koupi opatřený datem prodeje. Do opravy předávejte výrobek v čistém stavu, řádně vyčištěný, zbaven prachu či špíny. Spolu s výrobkem zašlete i jeho originální příslušenství k určení přesné diagnostiky závady.

Při zaslání dopravní službou vylijte z výrobku nespotřebované palivo a olej. Výrobek řádně zabalte, nejlépe do původního obalu tak, aby nedošlo k jeho poškození. Škody, způsobené nedostatečným zabaláním zásilky, nelze uznat jako záruční vady!

Do motorů používejte jen paliva a oleje odpovídající klasifikace, popř. paliva a oleje doporučené značkovým prodejcem. Vzniklé škody, způsobené používáním nevhodného paliva a nevhodných olejů, Vám nebudou v záruce uznány.

.....
Datum přijetí do servisu

.....
čitelný podpis reklamujícího
Seznámil jsem se a přijímám záruční podmínky